

Developing a Social-Emotional Learning program for preschooler

Dr. Soumaya Es-Saouabi

Abstract

The development of social-emotional skills through early childhood has special importance regarding the developmental rate on this period and the great learning opportunities allowing him to fully develop in a harmonious way. Several researchers affirm the important place of socio-emotional skills in building the foundations of a healthy and balanced personality and in the long-term success of individuals. Therefore, intervening from preschool age to develop these skills is necessary to optimize the child's development and prevent possible problems linked to the lack of these skills. Our research will focus on the development of socio-emotional skills in preschool children by first aiming to draw up an inventory and measure this development in a sample of 103 children spread over 4 preschool schools and then, secondly, to intervene to develop these skills using an intervention program based on interactive stories and playful activities. The results showed a great involvement of the children with the content of the program which positively contributed to the development of their socio-emotional skills.

Keywords: Social-Emotional, preschooler.

Vers la mise en place d'un programme pour développer les compétences socio-émotionnelles chez les enfants d'âge préscolaire

د. سمية الصبيحي، د. خديجة سمارة

Le développement des compétences socio-émotionnelles au préscolaire revêt une importance spéciale vu qu'il s'agit d'une période décisive durant laquelle chaque enfant connaît un rythme développement remarquable sur tous les niveaux et dispose de grandes possibilités d'apprentissage lui permettant de se développer et s'épanouir pleinement. Tous les chercheurs de la petite enfance s'accordent pour affirmer la place importante des compétences socio-émotionnelles dans la construction des bases d'une personnalité saine et équilibrée et dans la réussite des individus à long terme. Intervenir dès l'âge du préscolaire pour développer ces compétences s'avère donc nécessaire pour optimiser le développement de l'enfant et prévenir les éventuels problèmes liés au manque de ces compétences.

les mots clés : compétences socio-émotionnelles, les enfants d'âge préscolaire

Received: 8/1/2023

Revised: 12/2/2023

Accepted: 17/3/2023

Published online: 27/3/2023

* Corresponding author:

Email: sessaouabi@fmps.ma

<https://doi.org/10.65811/512>

Citation: Es-Saouabi. S.& Hadji. H (2023). Developing a Social-Emotional Learning program for preschooler. *International Jordanian journal Aryam for humanities and social sciences; IJJA*, 5(1).



©2023 The Author (s). This article is an open access article distributed under the terms and conditions of the Creative Commons Attribution 4.0 International (CC BY 4.0) license.

<https://creativecommons.org/licenses/by/4.0/>

International Jordanian journal
Aryam for humanities and social
sciences: [Issn Online 2706-8455](https://www.ijja-journal.com)

Introduction

Le développement des compétences socio-émotionnelles est un processus qui commence dès la petite enfance et s'achève tout au long de la vie. Tous les chercheurs insistent sur le fait que la période de la petite enfance est très décisive pour construire les bases de ces compétences.

En partant de la conviction que l'investissement dans la phase de la petite enfance joue un rôle crucial dans le développement de l'enfant (L'UNESCO et le Centre International de l'Enfance , Novembre 1976; Moretti, 2009) et de l'idée que l'expérience de l'entrée en préscolaire constitue pour l'enfant une expérience riche en investissement et porteuse de nombreuses opportunités d'évolution et d'apprentissage, et en se basant sur l'idée que l'acquisition et le développement des habiletés sociales dès la petite enfance constitue un enjeu majeur dans le développement socio-émotionnel des enfants et représente une cible de premier choix dans la construction des bases d'une personnalité saine et équilibrée (Vadeboncoeur, 2005). Ce travail se veut une piste de réflexion sur les pratiques éducatives prometteuses au niveau de l'école préscolaire susceptibles de garantir un développement socio-émotionnel sain des enfants à travers l'adaptation et la mise en place d'un programme de prévention visant le renforcement des habiletés sociales via des histoires interactives et des activités ludiques permettant aux enfants d'exercer pleinement les compétences et habiletés visées.

Problématique

Le développement des compétences socio-émotionnelles à l'âge de la petite enfance et spécifiquement durant la période du préscolaire prédit le développement des compétences futures des enfants (Walker, 1994). Le renforcement précoce de ces compétences contribue favorablement au développement sain et équilibré de l'enfant vu qu'elles contribuent à l'amélioration des interactions avec les autres et au bien être lié au sentiment de satisfaction personnelle. Ces compétences sont également responsables de l'adaptation sociale future de l'enfant ainsi que sa réussite à l'école et ailleurs (Lamboy, 2015).

Le manque ou l'absence de ces compétences pourrait provoquer des comportements à risque à long terme à savoir la consommation des substances psychoactives, les comportements sexuels à risque et les comportements violents et peut même entraîner des problèmes pathologiques à savoir les troubles de conduites, les addictions. Etc. (Lamboy, 2015). Intervenir dès la petite enfance s'avère donc une nécessité pour prévenir ce type de problème et pour mettre les bases d'une personnalité saine et équilibrée.

Au Maroc, les programmes visant le renforcement des compétences socio-émotionnelles ne sont pas assez développés. Ces compétences n'occupent ainsi pas une grande place dans les programmes éducatifs vu l'absence des programmes spécifiquement dédiés au développement de ces compétences à l'école préscolaire.

En plus, les éducateurs du préscolaire ne bénéficient pas d'une formation spécifique dans le domaine de la petite enfance leur permettant d'être outillés et d'assurer les conditions nécessaires au

développement et à l'épanouissement des enfants (Xafaa Zoubaidi, Mohamed Ait Daoud, Abdelwahed Namir, Mohammed Talbi et Brahim Nachit, Janvier 2014).

Partant de ces problématiques, notre travail consiste à mettre en place un programme de développement des compétences socio-émotionnelles conçu pour les enfants d'âge préscolaire en passant par une formation des éducatrices afin de développer leur prise de conscience par rapport à la place des compétences socio-émotionnelles dans le développement de la personnalité de l'enfant et afin de les outiller pour animer le programme dans les meilleures conditions de façon à optimiser ce développement et prévenir ainsi les éventuels problèmes liés au manque ou à l'absence de ces compétences.

Questions de recherche :

Quel est le niveau de développement des compétences socio-émotionnelles chez les enfants d'âge préscolaire ?

Quel est l'apport d'un programme de développement des compétences socio-émotionnelles basé sur les histoires interactives et les activités ludiques pour développer ces compétences chez les enfants d'âge préscolaire ?

Aperçu théorique :

Le développement des compétences socio-émotionnelles à l'âge de la petite enfance :

Les compétences socio-émotionnelles renvoient essentiellement aux « capacités de l'enfant à exprimer, à réguler et à comprendre ses émotions ou celles d'autrui. Ces compétences sont considérées comme étant "les acquisitions de base" sur lesquelles s'élabore le développement socio-émotionnel des enfants » (Sylvain Coutu, Caroline Bouchard, Marie-Josée Emard et Gilles Cantin, 2012).

Le développement des compétences socio-émotionnelles est un processus qui implique différents facteurs d'ordre personnels et génétiques et d'autres en lien avec l'environnement. Parmi ces facteurs, il y a la sécurité de l'attachement. L'existence d'un attachement sécurisant est parmi les facteurs majeurs permettant à l'enfant une meilleure régulation émotionnelle susceptible de lui permettre de s'ouvrir au monde, développer son autonomie et renforcer ses compétences socio-émotionnelles. (Patricia, 2013). Le développement de ces compétences est aussi influencé par l'entourage familiale qui joue un rôle décisif dans la construction des bases de la personnalité de l'enfant et façonne son développement socio-émotionnel futur. Dans ce sens, il importe de citer que les parents qui fournissent un encadrement de qualité et qui privilégient un mode éducatif démocratique, dont les pratiques sont équilibrées entre contrôle et chaleur (selon le modèle de Maccoby et Martin, 1983) sont plus en mesure d'offrir à leurs enfants les bases d'une personnalité saine et équilibrée. Les enfants qui bénéficient d'un tel mode éducatif développeraient mieux leurs compétences socio-émotionnelles, de même que des comportements adaptatifs et prosociaux, auraient davantage confiance en eux et seraient plus en

mesure d'entretenir des relations saines et positives avec les autres (Caroline Dufresne et Marc A. Provost, 2012).

De plus, le climat émotionnel à la maison affecte la réactivité émotionnelle des enfants, la qualité et la sécurité des relations entretenues avec les autres (Nancy Eisenberg, Carlos Valiente, Amanda Sheffield Morris, Richard A. Fabes, Amanda Cumberland, Mark Reiser, Elizabeth Thompson Gershoff, Stephanie A. Shepard et Sandra Losoya, 2003). La nature d'émotions exprimées par les parents est liée à la compétence socio-émotionnelle de leurs enfants. Les parents qui ont une haute chaleur et des émotions positives tendent à avoir des enfants socialement compétents et adaptés, qui ont également une bonne compréhension de leurs propres émotions et celles des autres. En outre, l'expressivité tant parentale que familiale, en particulier l'expressivité positive, est associée à la compétence sociale, à la compréhension émotionnelle, à l'émotivité positive, au comportement prosocial et à l'estime de soi chez les enfants (Nancy Eisenberg, Carlos Valiente, Amanda Sheffield Morris, Richard A. Fabes, Amanda Cumberland, Mark Reiser, Elizabeth Thompson Gershoff, Stephanie A. Shepard et Sandra Losoya, 2003).

En outre, de son expérience avec son entourage familial, l'enfant fréquente, dès son jeune âge, d'autres milieux et cadres de vie qui exercent aussi leur influence sur son développement et particulièrement son développement socio-émotionnel. Parmi ces milieux, il y a l'école préscolaire. L'entrée à l'école préscolaire constitue pour l'enfant une occasion pour s'ouvrir sur de nouvelles personnes et apprendre les règles du vivre ensemble (Agnès Florin & Carole Crammer, 2010). L'école préscolaire est aussi une occasion pour

l'enfant pour construire des liens d'amitié avec ses pairs. La construction de ces liens d'amitiés, serait pour de nombreux chercheurs associée à une meilleure adaptation psychosociale des enfants et un niveau plus élevé de pro-socialité et d'épanouissement (Paulin, 2012). En plus, la création des liens d'amitié nourrit chez l'enfant le sentiment d'acceptation et de valorisation personnelle et l'amène ainsi à prendre l'initiative et à renforcer sa motivation pour l'apprentissage et, par conséquent, à développer ses compétences socio-émotionnelles et cognitives. La formation des liens d'amitié contribue favorablement dans l'épanouissement de l'enfant et son bien-être et apporte d'immenses avantages sur son développement social et émotionnel. Ces liens aident l'enfant à se dépasser, à partager et offrir son aide quand il est nécessaire (Paulin, 2012). L'amitié en contexte de l'école préscolaire encourage aussi l'enfant à participer en classe, être actif lors des jeux de groupe et donner de son mieux lors des situations d'apprentissage et de jeux. Certains chercheurs ont même démontré que la création des liens d'amitié dès la petite enfance peut agir comme facteur de protection face aux problèmes de comportements à savoir l'agressivité, la délinquance et le retrait (Boivin, 2015).

Tout cela porte à confirmer qu'un développement sain des compétences socio-émotionnelles nécessite une prise en charge qui répond aux différents besoins et spécificités de l'enfant et qui se base sur des interventions réfléchies au niveau des différents milieux que fréquente l'enfant.

Les programmes de développement des compétences socio-émotionnelles au préscolaire :

Nombreux sont les interventions et programmes qui ont été développés pour renforcer et optimiser le développement des compétences socio-émotionnelles des enfants que ce soit en contexte de la famille ou de l'école.

La conception de ces programmes part de l'idée que les perceptions, les pratiques et les comportements des parents et éducateurs influencent significativement sur le développement de l'enfant et façonnent même la nature de ses comportements par la suite. D'où l'intérêt d'intervenir dès la petite enfance et mettre en place des programmes adaptés à cette période pour optimiser le développement des compétences socio-émotionnelles des enfants et prévenir les éventuels problèmes liés au manque voire l'absence de ces compétences.

Les programmes en contexte de la famille peuvent être appliqués en contexte individuel ou collectif. Ils visent généralement le renforcement des compétences éducatives parentales, le renforcement du sentiment d'auto-efficacité chez les parents et l'apprentissage des stratégies éducatives susceptibles de garantir un développement harmonieux de l'enfant.

Clément et Charlier se sont basés sur une recension de travaux de recherches sur les programmes d'entraînement aux habiletés parentales pour mettre en évidence les principaux paramètres pouvant influencer la réussite de ce type d'intervention. Ils ont mis le point sur plusieurs éléments à savoir le nombre de rencontres, le contenu et les thèmes abordés lors de l'intervention, les modes et supports d'enseignement utilisés par l'animateur ainsi que le cadre de

l'intervention et les caractéristiques des parents impliqués dans cette intervention (S. Hauth-Charlier et C. Clément, 2009)

Par ailleurs, quelle que soit la nature du programme, individuel ou en groupe. Celui-ci dépend d'un certain nombre de conditions nécessaires pour garantir son efficacité et la réussite de sa mise en place. Ces conditions ont été rassemblées et présentées dans un rapport de Johanne Laverdure et All (2013). Elles concernent notamment ; la nécessité de se reposer sur des assises théoriques solides et un modèle explicatif clairement déterminé, la nécessité d'adapter le programme d'intervention au stade de développement des enfants visés, la nécessité de former l'animateur du programme afin qu'il soit suffisamment outillé pour le mettre en place, la nécessité de se reposer sur des méthodes variées et interactives afin de faciliter l'acquisition des habiletés souhaitées (Ex. les jeux de rôle, les exercices pratiques et les extraits audio-visuels). Ces programmes doivent aussi prendre en considération les spécificités et différences culturelles, ils doivent se fixer des objectifs concrets et mesurables. En plus, ces interventions doivent répondre aux intérêt, motivations et besoins des parents et se soucier de leur engagement et leur maintien tout au long du processus d'accompagnement (Johanne Laverdure, François Poulin, Liane Comeau, Nicole Desjardins et Julie Poissant, 2013).

Les programmes en contexte de l'école préscolaire se focalisent généralement sur l'amélioration des pratiques éducatives de l'éducateur. La mise en place réussie de ces programmes repose principalement sur la formation de l'éducateur afin d'améliorer ses pratiques et ses interventions quotidiennes auprès des enfants, en

plus de la disponibilité des matériaux et supports nécessaires au travail. Plusieurs recherches ont démontré que la mise en place de ces programmes d'une manière guidée, structurée et réussie peut améliorer le développement socio-émotionnel de l'enfant et renforcer le développement de ses habiletés sociales (Carla Kalvin, Karen L. Bierman, Stephen A. Erath, 2015).

Il importe pour ces programmes qu'ils fassent appel aux différentes techniques et stratégies favorisant l'accessibilité de chaque enfant à l'apprentissage tout en respectant ses spécificités. Il s'agit des stratégies stimulant tous les sens de l'enfant ; auditif, visuel et kinesthésique (Arvisais, 2008).

Parmi ces stratégies stimulant les différents sens de l'enfant auxquelles doit faire appel toute intervention visant la promotion des habiletés sociales chez les enfants d'âge préscolaire, Lucie Leclair Arvisais (2008) cite la diversification des matériaux et supports, l'utilisation des images, de la musique, des outils numériques, ainsi que l'utilisation des jeux de rôle, des jeux coopératifs et des histoires en plus de l'introduction des marionnettes pour créer une atmosphère agréable à l'apprentissage de ces habiletés. Par ailleurs, il importe d'adapter les supports et techniques en fonction des objectifs de l'intervention et de la spécificité et intérêt des enfants concernés.

En somme, la conception et la mise en place de tout programme visant l'amélioration des pratiques des éducateurs ou des parents nécessite la prise en compte de différentes conditions relatives à ses fondements, ses modalités de fonctionnements, ses principes et ses stratégies d'intervention, afin de favoriser des pratiques éducatives

prometteuses susceptibles de favoriser un développement sain des enfants et particulièrement le développement de leurs habiletés sociales nécessaires à leur adaptation, leur réussite et leur bien-être.

Méthodologie de la recherche :

Echantillon

Cette recherche a visé un échantillon de 103 enfants (filles et garçons) répartis sur 4 écoles préscolaires dans la région Rabat-Salé-Kenitra. Ces écoles sont toutes relevant du réseau d'écoles de la Fondation Marocaine pour la Promotion de l'enseignement préScolaire FMPS. Elles sont situées dans des zones différentes (quartier favorisé, quartier défavorisé et populaire).

Outils adoptés

- Echelle d'évaluation des compétences socio-émotionnelle Social-Emotional Assessment Measure SEAM

L'échelle d'évaluation socio-émotionnelle est un outil d'évaluation du développement socio-émotionnel pour les nourrissons, les bébés et les enfants d'âge préscolaire. Dans cette recherche nous avons opté pour la version dédiée aux enfants d'âge préscolaire (du 36 au 66 mois)

L'outil donne des informations approfondies par rapport aux habiletés sociales et affectives des enfants, il permet également de repérer les points forts ainsi que les points à améliorer et les besoins de l'enfant à chaque stade. L'outil permet aussi d'établir un diagnostic et de détecter les difficultés sociales et émotionnelles.

Dans cette recherche nous nous sommes basés sur la version dédiée aux éducateurs du préscolaire pour remplir le questionnaire. Il s'agit d'une échelle qui comporte 41 questions réparties sur quatre principales dimensions. Chaque item est noté de 1 à 4 selon la fréquence de chaque comportement exprimé par l'enfant.

- Le programme de développement des habiletés sociales chez les enfants d'âge préscolaire

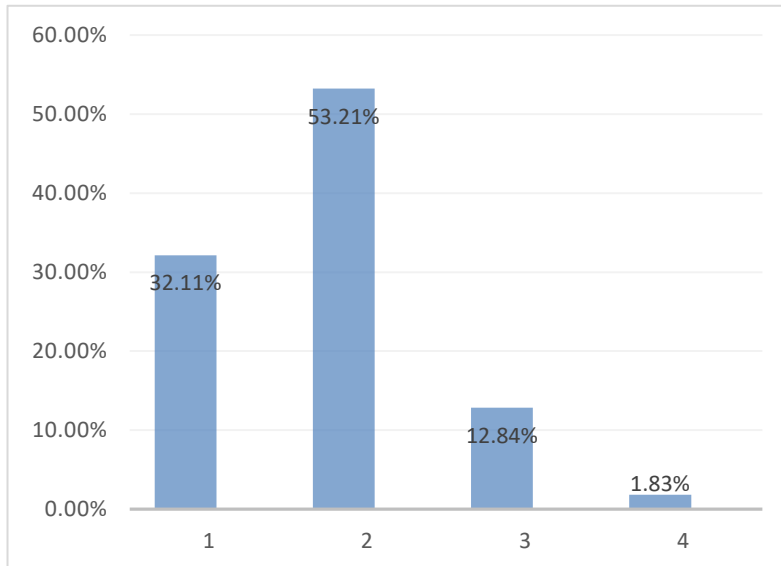
Il s'agit d'un programme qui se base sur les histoires interactives et les activités ludiques pour développer les compétences socio-émotionnelles chez les enfants. Le programme fait appel à des personnages des animaux avec qui les enfants prennent connaissance et se familiarisent tout au long de la période de la mise en place du programme. Différentes compétences socio-émotionnelles sont visées, à savoir les compétences liées à l'expression et la gestion des émotions, le partage, l'écoute. Etc. En plus, le programme propose des outils d'évaluation et de suivi pour suivre l'évolution de chaque enfant en matière d'acquisition et de développement des compétences et habiletés visées.

Présentation et discussion des résultats

- Le niveau de développement des compétences socio-émotionnelles chez les enfants

Les résultats de l'échelle de mesure de développement socio-émotionnel des enfants a démontré les résultats suivants :

- Diagramme 1 : Le niveau de maitrise des compétences socio-émotionnelles chez les enfants



- 1** Très bonne maitrise
- 2** Maitrise moyenne
- 3** Faible maitrise
- 4** Absence de maitrise

Un grand pourcentage d'enfants faisant partie de notre échantillon 85% a exprimé une bonne maitrise des compétences socio-émotionnelles. Alors qu'un pourcentage d'environ 15% a plutôt exprimé une faible maitrise voire absence de maitrise de ces compétences. Cela porte à dire que ces compétences doivent être renforcées et améliorées chez les enfants en se basant sur des interventions réfléchies et guidées de tous les acteurs concernés à savoir les parents et les éducateurs d'où l'importance de former ces acteurs et d'introduire des programmes spécifiquement dédiés aux enfants d'âge préscolaire.

Diagramme 2 : Les moyennes par dimensions obtenues par les enfants en matière de développement des compétences socio-émotionnelles

Dimension	Moyenne	Ecart type
Interactions avec les autres	3,35	0,72
Expression des émotions	3,09	0,85
Réactions socio-émotionnelles	3,08	0,75
Empathie envers les autres	2,77	0,83
Partage et intégration dans le groupe	3,31	0,76
Expression d'une image positive de soi	3,14	0,87
Organisation de l'attention et des activités	3,25	0,78
Adaptation avec les routines quotidiennes	3,34	0,74
Autonomie	3,03	0,82
Comportements adaptatifs et résolution de problèmes	3,17	0,70

L'échelle de mesure des compétences socio-émotionnelles évalue le développement de ces compétences chez les enfants sur une échelle de 1 à 4. Le score 4 exprime une très bonne maîtrise de ces compétences alors que le score 1 exprime une absence de maîtrise de ces compétences chez les enfants. L'échelle rassemble ces compétences sur dix dimensions qui sont les interactions avec les autres, l'expression des émotions, les réactions socio-émotionnelles, l'empathie envers les autres, le partage et l'intégration dans le groupe, l'expression d'une image positive de soi, l'organisation de l'attention et des activités, l'adaptation avec les routines quotidiennes, l'autonomie et les comportements adaptatifs et résolution de problèmes. Dans cette recherche, nous avons calculé les moyennes relatives à chaque dimension. Le tableau ci-dessous montre

les moyennes obtenues par les enfants faisant partie de notre échantillon ainsi que les écart-types pour avoir une idée sur l'homogénéité de notre échantillon.

D'après, le tableau, il s'avère que les moyennes obtenues par les enfants sont très similaires pour toutes les dimensions. Il s'agit généralement d'une maîtrise moyenne de ces compétences par l'ensemble des enfants. Les valeurs de l'écart-type montrent qu'il y a une faible répartition de l'échantillon autour de la moyenne et donc une forte homogénéité de notre échantillon.

En se basant sur ces données, on constate que le niveau de développement des compétences socio-émotionnelles chez les enfants doit être renforcé notamment pour les dimensions qui concernent la gestion des émotions, l'empathie et l'autonomie. Le développement de ces compétences nécessite un environnement riche et stimulant.

L'apport d'un programme dédié au développement des compétences socio-émotionnelles chez les enfants d'âge préscolaire

Pour confirmer le rôle d'un programme de développement des compétences socio-émotionnelles dans le développement socio-émotionnel des enfants d'âge préscolaire. Nous avons opté pour un programme spécifiquement conçu et adapté à cette fin. Avant le démarrage du programme, nous avons opté pour une formation des éducateurs afin de les sensibiliser à l'importance de l'aspect socio-émotionnel de l'enfant et les outiller avec les méthodes et stratégies

susceptibles de renforcer cet aspect de développement chez les enfants.

Le programme a été animé auprès de 103 enfants répartis sur quatre écoles préscolaires situées dans différentes zones avec des caractéristiques socio-économiques et démographiques différentes. Ces enfants, suivent tous le même programme éducatif vu que les quatre écoles relèvent du même organisme.

Durant les trois mois de sa mise en place, les éducatrices ont travaillé sur une partie du programme qui concerne la rencontre avec les personnages du programme, qui sont des animaux avec des caractéristiques différentes, ainsi que trois habiletés liées à la reconnaissance, l'expression et la gestion des émotions.

En se basant sur les observations et les témoignages des éducatrices, nous avons constaté une forte implication des enfants avec les histoires et les activités que proposent le programme. Les éducatrices ont rapporté que tous les enfants ont exprimé un grand intérêt aux personnages du programme. Cet intérêt s'est manifesté par la mémorisation des caractéristiques de chaque personnage et l'identification à certains d'entre eux notamment ceux qui expriment un caractère calme et sage. Les enfants ont également exprimé une évolution marquante en matière d'apprentissage et de développement des habiletés visées. Les éducatrices ont noté cette évolution dans les fiches de suivi et d'évaluation du programme. En effet, cette évolution trouve tout son sens, dans les méthodes et stratégies que privilégie le programme et qui sont les histoires interactives, le jeu et les activités ludiques. Ces méthodes sont largement reconnues et recommandées

dans le travail avec les enfants d'âge préscolaire. Leur effet sur le développement des enfants durant cette âge a été largement démontré par de nombreux chercheurs (Cathy Le Moal, 2015 ; Paavola, 2017 et Shanker, 2014)

L'ensemble des éducatrices ont exprimé une forte satisfaction par rapport au programme, elles ont rapporté que ce dernier a aidé dans la diminution des comportements agressifs chez les enfants et la création d'un climat favorable à l'apprentissage des enfants grâce à l'installation d'un cadre de vie plus sain au sein de la classe au sein duquel les enfants s'expriment et agissent d'une manière plus calme et réfléchie. Les enfants ont remarquablement évolué dans le développement compétences socio-émotionnelles visées notamment celles qui ont porté sur la gestion des émotions à savoir la reconnaissance des émotions, la capacité d'exprimer ses émotions et la capacité de se calmer. Dans ce sens, il importe de confirmer que l'utilisation des outils diversifiés dans l'enseignement des habiletés socio-émotionnelles des enfants contribuent favorablement au renforcement de ces habiletés (Carla Kalvin, Karen L. Bierman ,Stephen A. Erath, 2015 et Arvisais, 2008).

En plus, d'autres facteurs viennent expliquer la réussite du programme parmi ces facteurs il importe de noter la motivation et l'implication de l'ensemble des éducatrices qui ont participé à sa mise en place. En plus de la qualité et la continuité de leurs interventions quotidiennes telles que décrit dans le programme. L'importance de ces facteurs a été mise en valeur par de nombreux chercheurs (Johanne Laverdure, François Poulin, Liane Comeau, Nicole Desjardins et Julie Poissant, 2013). D'où l'importance et l'intérêt de former les acteurs travaillant

auprès des enfants et les conscientiser par rapport au rôle qu'ils occupent dans le développement de l'enfant tout guidant leurs pratiques éducatives en conformité avec les bases scientifiques.

Conclusion et recommandations

A titre de conclusion, il importe de rappeler l'importance de la phase de la petite enfance en tant que phase charnière et décisive dans laquelle se construit la personnalité de l'enfant et que les interventions durant cette période revêtent une importance spéciale vu qu'elles orientent le développement de l'enfant à long terme. Pour mieux investir dans la phase de la petite enfance, il importe d'introduire des programmes de développement des compétences de l'enfant et particulièrement le développement des compétences socio-émotionnelles vu leur poids pour assurer le développement sain et l'épanouissement des enfants et prévenir les éventuels problèmes de comportements. Investir dans la phase de la petite enfance, implique non seulement la mise en place des outils et stratégies variées et adaptées pour stimuler le développement des enfants à savoir, les histoires interactives, les activités ludiques, les jeux de rôle. Etc. mais aussi l'investissement dans la formation des acteurs concernés afin de les outiller pour assurer un environnement favorable à l'apprentissage et le développement des enfants dans le respect de leurs besoins et leurs spécificités.

Bibliographie

- Agnès Florin & Carole Crammer. 2010. Enseigner à l'école maternelle: De la recherche aux gestes professionnels . Paris : Hatier Pédagogie, 2010.
- Arvisais, Lucie Leclair. 2008. Elaboration d'un programme d'habiletés sociales -Quelques réflexions-. Gatineau : Direction des services à l'enfance et à la jeunesse. Pavillon du Parc, 2008.
- Boivin, Michel. 2015. Relations entre pairs. Québec : Encyclopédie sur le développement des jeunes enfants. Université Laval, Canada, 2015.
- Carla Kalvin, Karen L. Bierman ,Stephen A. Erath. 2015. Programmes de prévention et d'intervention favorisant les relations positives entre pairs chez les jeunes enfants. Etats-Unis : Encyclopédie sur le développement des jeunes enfants. CEDJE / RSC-DJE , 2015.
- Caroline Dufresne et Marc A. Provost. 2012. Relations parentales ou coparentalit? Apport des différentes modalités d'interactions familiales dans le développement social des enfants . [auteur du livre] Marc A.Provost, George M.Tarabulsky,André Plamondon, Caroline Dufresne Jean Pascal Lemlin. Développement social et émotionnel chez l'enfant et l'adolescent: Les bases du développement. Québec : Presses de l'Université de Québec, 2012.
- Cathy Le Moal, Valérie Soler, Viviane Marzouk, Françoise Arnaud Rossignol, Karine Griffoul. 2015. Jouer et apprendre en maternelle. France : CANOPE Edition, 2015.
- Johanne Laverdure, Daniel Beauregard, Luce Bordeleau, Nicole Desjardins et Julie Poissant. 2009. Les services intégrés en périnatalité et pour la petite enfance à l'intention des familles vivant en contexte de vulnérabilité : Guide d'intervention pour soutenir les pratiques parentales . Québec : La Direction des Communications du Ministère de la Santé et des Services sociaux du Québec. Bibliothèque et Archives nationales du Québec, 2009. ISBN : 978-2-550-56585-7.
- Johanne Laverdure, François Poulin, Liane Comeau, Nicole Desjardins et Julie Poissant. 2013. Avis scientifique sur les programmes de formation

aux habiletés parentales en groupe. Québec : Direction du développement des individus et des communautés. Institut national de santé publique , 2013. ISBN : 978-2-550-67181-7.

- Lamboy, Béatrice. 2015. Les compétences psychosociales: Définition et état de connaissances . France : INPES Institut National de Prévention et d'Education pour la Santé, 2015.
- Léon et ses amis : Le programme pour développer les habiletés sociales. 2010. Maude Dubé. Publications Educatout.com. Québec
- L'UNESCO et le Centre International de l'Enfance . Novembre 1976. L'enfant et son développement de la naissance à six ans: Mieux le connaître pour mieux l'aider . Paris : s.n., Novembre 1976. ED-78/WS/9.
- Moretti, Stéphanie. 2009. Programme d'intervention visant le développement de la compréhension émotionnelle et des habiletés de régulation émotionnelle chez les enfants d'âge préscolaire. Montréal : Université de Montréal, École de psychoéducation, Faculté des arts et des sciences, 2009.
- Nancy Eisenberg, Carlos Valiente, Amanda Sheffield Morris, Richard A. Fabes, Amanda Cumberland, Mark Reiser, Elizabeth Thompson Gershoff, Stephanie A. Shepard et Sandra Losoya. 2003. Longitudinal Relations Among Parental Emotional Expressivity, Children's Regulation, and Quality of Socioemotional Functioning. *Developmental Psychology* . American Psychological Association, Inc. DOI: 10.1037/0012-1649.39.1.3, 2003, Vol. 39, 1.
- Paavola, Lilla Evelin. 2017. The importance of emotional intelligence in early childhood . Finlande : Laurea University of Applied Sciences, 2017.
- Patricia, Liliana. 2013. Régulation émotionnelle, attachement et satisfaction de vie. Portugal : Université de Coimbra, 2013.
- Paulin, François. 2012. Recherches actuelles sur les relations entre pairs. [auteur du livre] Marc A.Provost, George M. Tarabulsky, André Plamondon et Caroline Dufresne Jean Pascal Lemlin. Développement social et émotionnel chez l'enfant et l'adolescent: Les bases du

développement . Québec : Presses de l'Université de Québec, 2012.

- S. Hauth-Charlier et C. Clément. 2009. Programmes de formation aux habiletés parentales pour les parents d'enfants avec TDA/H: Considérations pratiques et implications cliniques. Strasbourg : Pratiques psychologiques. ScienceDirect. Elsevier Masson, 2009. Doi:10.1016/j.prps.2009.01.001 .
- Shanker, Stuart. 2014. Un cadre plus large pour mesurer le succès: L'apprentissage social et émotionnel. Toronto : Mesurer ce qui compte, People for Education, 2014. 85719 0532 RR0001.
- Sylvain Coutu, Caroline Bouchard, Marie-Josée Emard et Gilles Cantin. 2012. Le développement des compétences socio-émotionnelles chez l'enfant . [auteur du livre] Marc A. Provost, George M. Tarabulsky, André Plamondon et Caroline Dufresne Jean Pascal Lemlin. Développement social et émotionnel chez l'enfant et l'adolescent -Les bases du développement- Tome 1. Québec : Presses de l'Université du Québec, 2012.
- Vadeboncoeur, Julie. 2005. Évaluation des effets proximaux du programme de prévention Vers te Facique administré à des enfants de maternelle. Montréal : Université de Montréal, Faculté des arts et des sciences, Département de Psychologie, 2005.
- Walker, H.M., Calvin, G., Ramsey, E. 1994. Antisocial behaviour in school: Strategies and best practices. Pacific Grove : Brooks/Cole company., 1994.
- Xafaa Zoubaidi, Mohamed Ait Daoud, Abdelwahed Namir, Mohammed Talbi et Brahim Nachit. Janvier 2014. La formation de formateurs d'éducateurs du préscolaire : mise en place d'un dispositif de formation à distance. Maroc : Association EPI, Janvier 2014. <https://www.epi.asso.fr/revue/articles/a1401d.htm>.